



Dieter Röttger | Wolke | Aquarell | 1986 | 47 x 62 cm

Pit Morell | Die ersten Surfer auf Sylt | Lithografie | 1971/2010 | 65 x 50 cm

## Das Sylt Museum

Ein wahrer Alleskönner und seit 2018 auch eines von wenigen zertifizierten Museen in Schleswig-Holstein. Es erwartet Sie Inselgeschichte von der Ur- und Frühgeschichte bis in die Gegenwart. Die Ausstellungen drehen sich um die Alltagsgeschichten der Insulaner, die Abenteuer der Seefahrer, die Sprache der Sylter und die vielseitige Kunst- und Kulturgeschichte. Ein Highlight ist die neue Dauerausstellung über die Archäologiegeschichte Sylts mit der Morsumer Ringfibel.

In den vier Sölring Museen erfahren und erleben Sie über 5000 Jahre Sylter Geschichte. Vom Kind bis zu den Großeltern – wir haben für alle die passende Geschichte, und dies sogar bei Regen und Sonnenschein.

## Ihr Besuch

**Eintritt:** Erwachsene (mit Kurkarte) 7 Euro, Kinder 2,50 Euro

**Preistipp:** Museumsinsel (4 Museen): 1 Person für 16 Euro

**Eintritt für die ganze Familie in alle vier Museen für 34,50 Euro.**

**Aktuelles:** [www.soelring-museen.de](http://www.soelring-museen.de)

**Instagram:** [soelring\\_museen\\_sylt](https://www.instagram.com/soelring_museen_sylt)

**YouTube:** Sölring Museen

**Sonderschließzeiten:** [www.soelring-museen.de](http://www.soelring-museen.de)

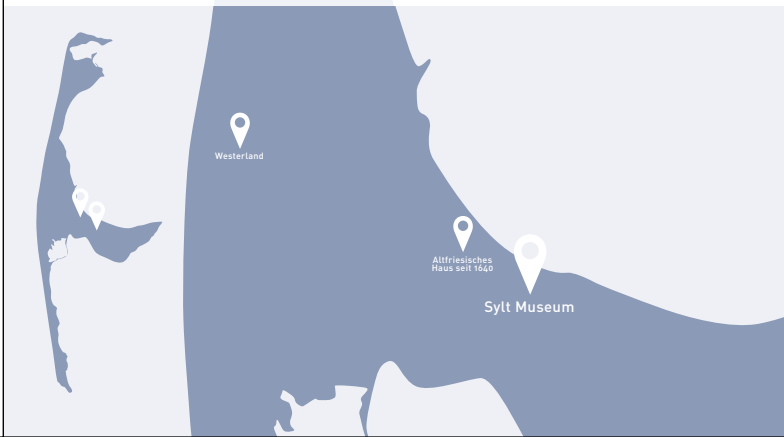
## Sylt Museum

Am Kliff 19  
25980 Sylt | Keitum  
Tel. 04651 | 316 69  
[www.soelring-museen.de](http://www.soelring-museen.de)

## Öffnungszeiten

Sommer (April bis Oktober)  
Mo–Fr 10–17 Uhr  
Sa, So & Feiertag 11–17 Uhr  
Winter (November bis März)  
Do–So 11–15 Uhr

Für die freundliche Unterstützung der Ausstellung danken wir:



**SÖLRING MUSEEN**  
SYLT MUSEUM

## Meeresleuchten

7. MAI BIS  
17. AUGUST 2025

Werke aus der Sammlung der Stiftung, die den besonderen Blick auf das Meer und die Insel-landschaft vorhalten.

## AUSSTELLUNG

20 Jahre Sylter Kunstmuseums-Stiftung

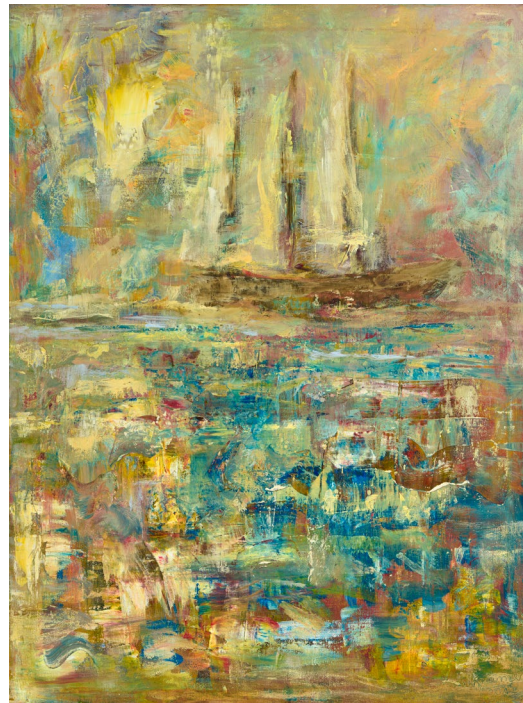
## Sylter Kunstmuseums-Stiftung zu Gast im Sylt Museum

Als Motiv war die Insel bereits im frühen 19. Jahrhundert für künstlerisch Tätige interessant. Gegen Ende des 19. Jahrhunderts gewann die Insel- und Meereskulisse dann auch unter den Kunstschaffenden der Kunstschulen eine entscheidende Bedeutung. Bis heute wurde sie in zahlreichen Techniken und Kunststilen bearbeitet und dokumentiert. Im Frühjahr 2005 rief der Keitumer Arzt, Maler und Galerist Dr. Herbert Sieg die Sylter Kunstmuseums-Stiftung (SKS) ins Leben. Sein Ziel: ein Museum der Modernen Kunst aufzubauen. Das Vorhaben sollte die Museumlandschaft ergänzen, sich den zeitgenössischen Positionen Sylter Künstler zuwenden und diese präsentieren.



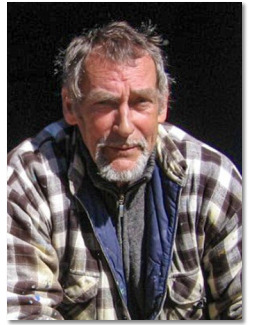
Anke Bertheau | Fisch | Mischtechnik | 2003 | 46 x 56 cm

Dank dieser Initiative begegnen uns heute in der Ausstellung »Meeresleuchten« Kunstwerke, die eine tiefe Verbindung zwischen Mensch, Natur und Wasser eint. Pastelle von Helene Varges (1877–1946) geben in zartem Licht den vertrauten Durchblick auf das Meer vor Sylt frei, während andere Arbeiten Freizeitaktivitäten ins Zentrum stellen und jedem Wassersportler ein Leuchten in die Augen zaubern. Durch Ankäufe und Schenkungen wuchs eine Sammlung, die sehr unterschiedliche Darstellungsweisen und Blicke auf Strand und Meer vereint. Spannungsvoller könnte es nicht sein. Eines der frühesten Gemälde, das in den Bestand der Stiftung gelangte, ist *Dünenlandschaft bei Westerland* von Magnus Weidemann (1880–1967), das bereits im Gründungsjahr aufgenommen wurde. Heute umfasst die Sammlung über 70 Werke.

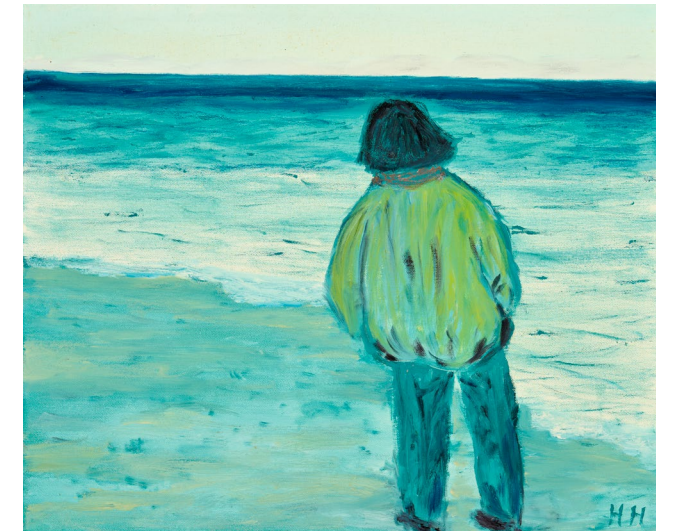


Ute Kramer | Dreimaster | Öl/Leinwand | undatiert | 80 x 60 cm

Die Sylter Kunstmuseums-Stiftung ist eng mit der Person Herbert Sieg (1939–2012) und seiner persönlichen Leidenschaft für Kunst verbunden. Seit Gründung der SKS ist es allerdings nicht gelungen, den Zweck der Stiftung vollständig zu realisieren, der insbesondere ein eigenes Insel-Kunstmuseum mit Ausstellungsfläche und Vermittlungsräumen vorsieht. Das Sylt Museum wiederum ist seit jeher bestrebt, die Sylter Kunstgeschichte wissenschaftlich aufzuarbeiten und zu vermitteln. Daher ist das erklärte Ziel der Zusammenarbeit der SKS mit dem Sylt Museum, die Einrichtungen mittelfristig zu vereinen und damit die Bestrebungen zur Bewahrung und Vermittlung der Sylter Kunstgeschichte zu stärken.



Herbert Sieg | 2008



Hannchen Hönscheid | Am Meer | undatiert | Öl auf Leinwand | 48 x 58 cm