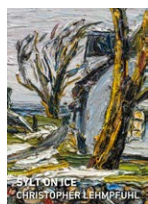




Hörnum-Panorama | 2026 | Öl auf Leinwand | 50 x 200 cm

Unter diesen extremen Bedingungen scheint sich die Insel fast monochrom zu zeigen, reduziert auf Nuancen von Weiß und Grau. Aber: Jede noch so schwache Farbe wird in dieser Umgebung zu einer visuellen Sensation, und Lehmpfuhl findet all diese einzelnen Farben und bannt sie mit Ölfarbe auf die Leinwand. Es sind Bilder über das winterliche Licht – präzise, klar und beinahe kristallin. Da Lehmpfuhl seine Werke in wenigen Stunden unter freiem Himmel vollendet, flossen nicht nur Wind und Kälte, sondern auch echte Eiskristalle und die zähe Konsistenz der gefrierenden Ölfarbe direkt in die Gemälde ein.



### BEGLEITPUBLIKATION

Der Begleitband zur Sonderausstellung umfasst den gesamten Werkzyklus »Sylt on Ice« sowie weitere Sylt-Arbeiten von Christopher Lehmpfuhl und ist für 14,95 € im Museumsshop erhältlich.

Alle abgebildeten Werke: © Christopher Lehmpfuhl | © VG Bild-Kunst, Bonn 2026

### LUST AUF MEHR LEHMPFUHL ?

Besuchen Sie auch unsere Partnerausstellung »Christopher Lehmpfuhl« im Benen-Diken-Hof in Keitum. Dort treffen Sie auf unterschiedliche Maltechniken, mit denen der Künstler Licht und Farbe aufnimmt. Die Ausstellung ist tagsüber zugänglich und kostenfrei.

Cornelia Kamp Fine Art for Fine People  
im Benen-Diken-Hof, Keitumer Süderstraße 3–5,  
25980 Sylt / Keitum

20. Juni bis 20. September 2026

## Das Sylt Museum

Das Sylt Museum in Keitum ist das kulturelle Herz der Insel und zählt seit 2018 zu den zertifizierten Museen in Schleswig-Holstein. Beheimatet in einem historischen Kapitänshaus von 1759, betritt man das Gelände passenderweise durch den imposanten Unterkieferknochen eines Finnwals. Die Ausstellung spannt einen Bogen von der Archäologie über die glanzvolle Ära der Walfänger und die sylterfriesische Alltagskultur bis in die Gegenwart. Neben Trachten, der Sprachkultur und der bedeutsamen Kunstgeschichte der Insel erwarten Sie wechselnde Sonderausstellungen und Kunstprojekte.

In den vier Sölring Museen erfahren und erleben Sie über 5000 Jahre Sylter Geschichte. Vom Kind bis zu den Großeltern – wir haben für alle die passende Geschichte, und dies sogar bei Regen und Sonnenschein.

### Ihr Besuch

**Eintritt:** Erwachsene (mit Kurkarte) 7 Euro, Kinder 2,50 Euro

**Preistipp:** Museumsinsel (4 Museen): 1 Person für 16 Euro

**Eintritt für die ganze Familie in alle vier Museen für 34,50 Euro.**

**Aktuelles:** [www.soelring-museen.de](http://www.soelring-museen.de)

**Instagram:** [soelring\\_museen\\_sylt](https://www.instagram.com/soelring_museen_sylt)

**YouTube:** Sölring Museen

**Sonderschließzeiten:** [www.soelring-museen.de](http://www.soelring-museen.de)

### Sylt Museum

Am Kliff 19  
25980 Sylt | Keitum  
Tel. 04651 | 316 69  
[www.soelring-museen.de](http://www.soelring-museen.de)

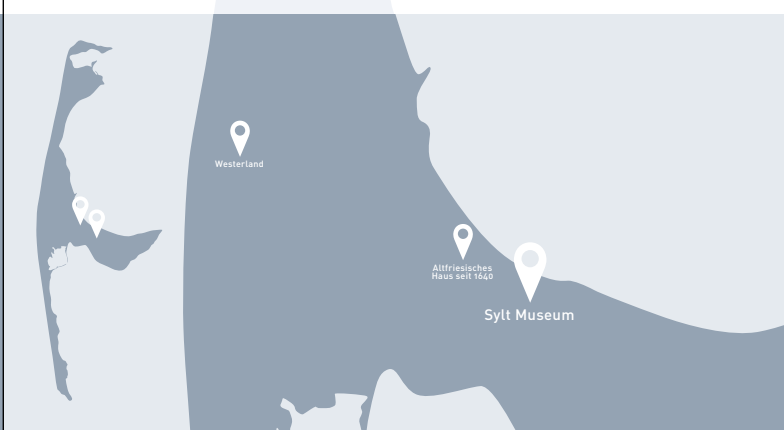
### Öffnungszeiten

April bis Oktober:  
Mo–Fr 10–17 Uhr  
Sa, So & Feiertag 11–17 Uhr  
November bis März:  
Do–So 11–15 Uhr

Für die freundliche Unterstützung  
der Ausstellung danken wir:



**KORNFELD**  
GALERIE · BERLIN



**SÖLRING MUSEEN**  
SYLT MUSEUM



20. JUNI BIS  
20. SEPTEMBER 2026

Faszinierende Einblicke  
in die atmosphärische  
Ursprünglichkeit der win-  
terlichen Insellandschaft.

## AUSSTELLUNG

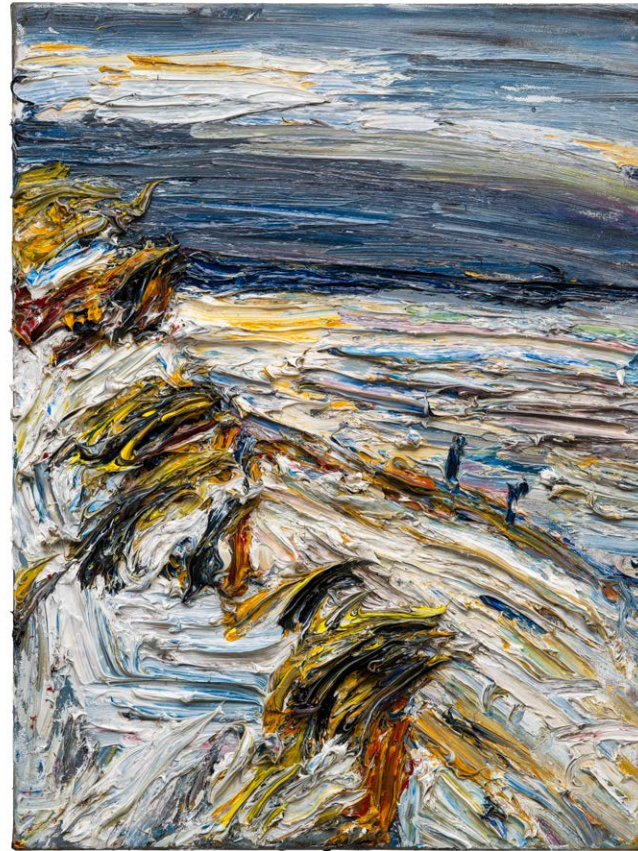
Ein Werkzyklus des  
Freilichtmalers Christopher Lehmpfuhl

Christopher Lehmpfuhl | Sylt Museum am Abend | 2026 | Öl auf Leinwand | 80 x 60 cm

Im Februar 2026 brach der Landschaftsmaler Christopher Lehmppfuhl zu einem besonderen Experiment auf. Sein Ziel: Die Insel Sylt im tiefsten Winter auf der Leinwand festzuhalten.

Wer Sylt kennt, denkt an sommerliche Idylle, glitzernde Wellen und wiegenden Strandhafer. Zwar reizten Lehmppfuhl schon in der Vergangenheit die stürmischen, wolkenverhangenen Facetten der sommerlichen Nordsee – doch eine Reise in die eisige Kälte des Februars war auch für ihn eine absolute Premiere.

Erleben Sie in dieser besonderen Ausstellung die faszinierenden Ergebnisse einer physischen und künstlerischen Grenzerfahrung. Eine vertraute Landschaft, radikal verwandelt und festgehalten in monumentalen, kraftvollen Bildern.



Licht und Eis, Kampen | 2026 | Öl auf Leinwand | 80 x 60 cm

Christopher Lehmppfuhl ist Plein-Air-Maler im extremen Sinne. Seine Kunst entsteht nicht im geschützten, warmen Atelier, sondern in der direkten, körperlichen Auseinandersetzung mit den Elementen der Natur.

Ohne Vorzeichnung tritt er Wind und Wetter entgegen. Das Besondere: Lehmppfuhl nutzt weder Pinsel noch Spachtel. Er trägt die reine Ölfarbe mit den bloßen Händen auf die Leinwand auf, schichtet, drückt und modelliert sie. Jede Geste, von der großen Bewegung bis zum feinen Abdruck, ist der unmittelbare Ausdruck einer flüchtigen Naturbeobachtung. Dabei gerät auch das ein oder andere Sandkorn unzensuriert in die Struktur des Bildes.

Das Jahr 2026 bescherte Sylt eine seltene, lang anhaltende Kälteperiode. Anfang Februar war die Insel von einer dicken Schneedecke eingehüllt, die Strände und die Küstenlinie seeseits von einem beständigen Eispanzer bedeckt.

Diese Metamorphose elektrisierte den Künstler. Das Meer, das Inbegriff stetiger Bewegung ist, lag plötzlich starr und unbeweglich vor ihm. Die Grenzen zwischen Land, Küste und See begannen zu verschwimmen.



Oben: Am Hafen, Hörnum | 2026 | Öl auf Leinwand | 30 x 40 cm



Unten: Hommage an Caspar David Friedrich | 2026 | Öl auf Leinwand | 160 x 190 cm